

DESCRIPCIÓN DA FORMA ANAMÓRFICA DE *FISTULINA HEPATICA* Schaeff.:Fr.

por
X. BELLÓN & M.L. CASTRO*

Resumo

Neste traballo describimos a forma anamórfica de *Fistulina hepatica* Schaeff.:Fr. recolectada no Parque Natural de "As Fragas do Eume" (Galicia, N.O. da Península Ibérica). Ademais, faise unha análise corolóxica deste achádego.

Palabras clave: Fungos, taxonomía, coroloxía, *Fistulina*, anamórfica, Eume, Parque Natural, Galicia, España

Summary

In this work we describe the anamorphic form of *Fistulina hepatica* Schaeff.:Fr. collected in the Natural Reserve "As Fragas do Eume" (Galicia, NW of Iberian Peninsula). A chorologic analysis is made as well.

Keywords: Fungi, taxonomy, chorology, *Fistulina*, anamorphic, Eume, Natural Reserve, Galicia, Spain

INTRODUCCIÓN

Neste traballo describimos a forma anamórfica de *Fistulina hepatica* Schaeff.:Fr. recolectada no Parque Natural das Fragas do Eume (Galicia, NW da Península Ibérica), encadrado no proxecto PGIDT99MA30101 da Xunta de Galicia, que pretende botar luz sobre aspectos relativos á micoflora deste e doutros Parques Naturais da zona Atlántica de Galicia.

Esta forma da *Fistulina hepatica*

Schaeff.:Fr. é coñecida dende hai moito tempo, aínda que en principio foi considerada unha especie aparte (o protólogo de Saccardo data do 1888). Hoxe en día é considerada unha forma de reprodución asexual da *Fistulina hepatica* (JÜLICH, 1989; BREITENBACH et KRÄNZLIN, 1986).

Descríbese macro e microscópicamente, a partir de material seco, unha colección. Procédese seguindo a

* Laboratorio de Micología. Facultade de Bioloxía. Universidade de Vigo. Campus As Lagoas-Marcosende. E-36310-Vigo. E-mail: xan@uvigo.es; lcastro@uvigo.es

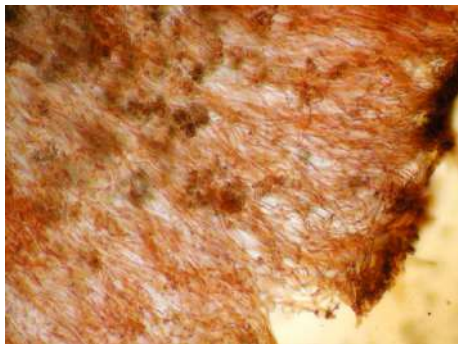


Fig. 1. – Pelis (400x)



Fig. 2. – Hifas da pelis



Fig. 3. – Estrutura calicina



Fig. 4. – Hifas da trama



Fig. 5. – Conidióforos



Fig. 6. – Conídios

metodoloxía habitual neste tipo de traballos.

DESCRIPCIÓN

***Fistulina hepatica* Schaeff.:Fr., Syst. Mycol. 1:396. 1821.**

≡ *Boletus hepaticus* Schaeff, *Ic. Fung. Bav.* 4:82. 1770

≡ *Fistulina hepatica* (Schaeff.:Fr.) With., *Bot. Arrang. Br. plants* 2:405. 1792

Anamorfo: *Ptychogaster hepaticus* (Sacc.) Lloyd in Sacc., *Syll. Fung.* 6:388 (1888)

= *Ceromyces hepaticus* Sacc.

Material estudiado: ESP: A Coruña (C): Monfero, Fragas do Eume, 29TNH7607, baixo *Castanea sativa*, IX-1997, J. Blanco & J. Gómez, LOU-Fungi 18837.

Macroscopía

Non se posúe descrición do material en fresco. Na bibliografía consultada indícase que este fungo adopta un aspecto gasteroide na súa forma anamórfica. A *exsiccata* presenta forma e aspecto indeterminados, con tendencia a facerse globosa, externamente de cor pardo vermelliza, granulosa e, na máis interna, aparentemente lisa e negra. De aí esa morfoloxía gasteroide da que falan CALONGE et PASABÁN (1999:179-185).

Microscopía

Diferéncianse tres capas: pelis, trama con conidióforos e unha capa de transición entre as dúas de límites difusos.

A pelis ten unha estrutura tricodérmica (Fig. 1). A morfoloxía granulosa corresponde microscopicamente a protuberancias formadas por fascículos de hifas, que se diferencian do resto debido a que posúen un

pigmento parduzco (visible en KOH 5% e H₂O) no ápice (Fig. 2). As hifas teñen parede celular ben definida e grosa, poden ser septadas (sen fíbulas) ou non. En corte transversal, as protuberancias presentan forma calicina (Fig. 3).

Na zona de transición, as hifas pasan a estar xelificadas, posúen septos fibulados e son bastante máis estreitas (Fig. 4). Na parte superior estas hifas transfórmanse nas que constitúen as protuberancias, normalmente a partires dun septo fibulado. Só se observan fíbulas neste septo.

Na zona inferior, ou "interna" as hifas están enmarañadas, teñen contorno irregular, entre 5 e 10 µm de diámetro e septos fibulados. Estas hifas ramifícanse para producir os conidióforos (aproximadamente 2 µm de diámetro, Fig. 5).

Os conidios son subglobosos ou elipsoides, (Q = 1.2-2.2, Q_{medio} = 1.7) con parede grosa e base truncada, que poden aparecer illados ou en parellas. As medidas son: 5.6-8.7 x 3.4-5.2- (5.6), \bar{x} = 7.1 x 4.3 (Fig. 6).

COROLOXÍA

A bibliografía consultada indica que esta forma anamórfica da *Fistulina hepatica* Schaeff.:Fr. é moi común e cosmopolita, pero só foi citada para a Península Ibérica anteriormente por CALONGE et PASABÁN (1999) en Navarra.

Unha distribución ampla debería reflexarse no número de mencións bibliográficas, aínda que neste caso non é así; posiblemente ó tratarse dunha especie comestible e de fácil identificación non é habitual realizar o estudo microscópico do material observado.

BIBLIOGRAFÍA

BREITENBACH, J.; KRÄNZLIN, F. 1986.

Champignons de Suisse. Vol 2. Ed. Mykologia. Lucern.

CALONGE, F.D. et PASABÁN, P.M., 1999. Adiciones al catálogo de hongos de Guipúzcoa y Navarra (España).

Registro de cinco especies Nuevas. *Bol. Soc. Micol. Madrid*. 24:179-185.

JULICH, W. 1989. *Guida alla determinazione dei funghi- Vol 2. Aphyllophorales, Heterobasidiomycetes, Gastromycetes*. Ed. Saturnia. Trento.